

## **Impacto de los beneficios tributarios de las empresas exportadoras en el desarrollo económico – social del departamento de Tumbes**

Impact of the tax benefits of exporting companies in the economic development of the department of Tumbes

Eloy Tuesta<sup>1,\*</sup>

### **Resumen**

El objetivo del presente artículo es determinar el impacto de los beneficios tributarios de las empresas exportadoras en el desarrollo económico – social del departamento de Tumbes, en un periodo transversal de los años 2008 al 2017, para lo cual apoyándose en el método analítico – sintético y en técnicas de revisión documental y otras de estadística cómo la regresión lineal analiza de forma cuantitativa y cualitativa los beneficios tributarios vigentes para el sector exportador y los principales indicadores estratégicos como el PBI, la presión tributaria del departamento, y el empleo formal. Los resultados evidencian correlaciones positivas moderadas entre las variables investigadas. Asimismo, muestra la concentración de los beneficios tributarios en un reducido número de medianas y grandes empresas y la mínima participación de las MYPE, reflejando aún altos índices de informalidad tributaria y laboral en el departamento, resultando un gran reto que superar en el sistema tributario peruano.

**Palabras clave:** beneficios tributarios; MYPE; sector exportador; presión tributaria; informalidad.

### **Abstract**

The objective of this article is to determine the influence of the tax benefits of exporting companies on the economic - social development of the department of Tumbes, in a cross - sectional period from 2008 to 2017, based on the analytical - synthetic method and in techniques of documentary review and other statistics how linear regression quantitatively and qualitatively analyzes the current tax benefits for the export sector and the main strategic indicators such as GDP, the tax pressure of the department, and formal employment. The results show moderate positive correlations between the variables investigated. It also shows the concentration of tax benefits in a small number of medium and large companies and the minimal participation of MYPE, reflecting still high rates of tax and labor informality in the department, resulting in a great challenge to overcome in the Peruvian tax system.

**Keywords:** tax benefits; MYPE; export sector; tax pressure; informality.

---

<sup>1</sup> Universidad de San Martín de Porres, Filial Norte, Pimentel - Chiclayo, Perú.  
ORCID: <https://orcid.org/0000-0003-1224>

\*Autor correspondiente: [stuesta1977@gmail.com](mailto:stuesta1977@gmail.com) (E. Tuesta).

## Introducción

De acuerdo con la definición según la Superintendencia Nacional de Aduanas y de Administración Tributaria (SUNAT, 2017), los gastos tributarios “son concesiones tributarias, o desviaciones respecto de un sistema tributario base, que los gobiernos utilizan para alcanzar determinados objetivos económicos y sociales”. Pueden ser considerados como tales una variedad de instrumentos tributarios entre los que se puede mencionar a los créditos, exoneraciones, inafectaciones, reducciones de tasas, deducciones, diferimientos y devoluciones, entre otros, representando un conjunto de beneficios tributarios, al final representan tributos dejados de recaudar en el sistema tributario peruano, que, al cierre del año 2018, ascenderían a S/ 16,498 millones (2,2% del PBI).

La efectividad de un beneficio tributario implica medir sus beneficios, en el entendido, que beneficio directo de un incentivo fiscal a la inversión es conseguir, mediante la reducción del costo del capital, un aumento de esta, su efectividad será medido en función de los multiplicadores de la inversión, beneficios adicionales como un aumento del empleo y un mayor crecimiento económico del sector beneficiado, enfoque publicado por el Banco Interamericano de Desarrollo (BID, 2010).

La economía española (2014-2015) ha establecido como epicentro de su actuación la mejora de la competitividad del sector exterior (principal motor de salida de la crisis que vive España en los últimos años), de forma que contribuya al crecimiento y a la creación de empleo, considerándose a la exportación como vía preferente de acceso a los mercados internacionales, buscando diseñar estrategias de medio y largo plazo que incidan en el desarrollo de aspectos estratégicos vinculado al acceso a mercados internacionales, la sostenibilidad de las exportaciones y el incremento de la del potencial exportador de las empresas españolas (Navarro *et al.*, 2017).

Las implicaciones de política pública en la economía mexicana, en el nivel subnacional, consiste en diseñar estrategias que apoyen

el desarrollo de cadenas productivas en sectores exportadores con mayor proximidad en el espacio de industrias, ya que se podría impulsar una mayor complejidad económica del sector, generar mayor crecimiento económico regional y rehacer las cadenas productivas que se desvincularon con el proceso de liberalización comercial de los noventa. Asimismo, concluye que se vuelve imprescindible estimar formalmente el grado de interacción económica interregional del país; para, a partir de esto, generar escenarios de impacto y así dilucidar cuáles serían aquellas cadenas productivas con mayor efecto regional y, potencialmente, con el resto del país (Medellin *et al.*, 2017).

La consolidación a nivel mundial de la internacionalización de las pequeñas y medianas empresas exige su exploración en Colombia, donde el incremento en la creación de este tipo de empresas, unido a sus objetivos de aprovechamiento de las oportunidades del mercado global, crea una mayor necesidad de estudiar la presencia de este fenómeno en Colombia, a partir de la influencia de la orientación exportadora de estas empresas y sus efectos sobre los resultados empresariales (Escandon y Hurtado, 2014).

El análisis de indicadores básicos sobre la evolución de las finanzas estatales permitió demostrar un desempeño claramente diferenciado según el carácter de exportadores o no portadores de los distintos estados, y dentro del primer grupo, según la especialización exportadora de cada uno de ellos, demostrando un resultado positivo, concluyendo que los erarios de estados dedicados a exportaciones agrícolas tuvieron un mejor desempeño que los de especialización minera (Kuntz, 2014).

Como parte de los resultados del nivel de competitividad de las empresas exportadoras en Colombia, se determinó que el 73% de las empresas que se encuentran ubicadas en las ciudades de Bogotá y Medellín han aumentado sus exportaciones en más del 20% en los últimos 3 años y el 83% de estas consideran que la calificación del desempeño de las exportaciones es

superior a 8 puntos sobre 10. Concluye que, la influencia de la ubicación geográfica está directamente relacionada con el resultado de las exportaciones en las empresas born global. Los empresarios y las instituciones encargadas de implementar la política pública en diferentes sectores de la economía, deben buscar la forma de promover la adopción de tecnologías avanzadas, con el fin de hacer más competitivas las empresas, debido a la importancia de las empresas born global que logran desarrollar capacidades organizacionales que les permiten competir en mercados grandes y competitivos, como es el mercado internacional, es relevante pensar en hacer un mayor énfasis en la creación de empresas con potencial exportador y formalizar organizaciones de seguimiento y apoyo a su gestión, dada su relevancia en el desarrollo económico de la región (Escandonet *et al.*, 2013).

El comercio exterior se ha desempeñado como uno de los principales motores de la economía peruana desde hace más de una década, diversificando el comercio, generando empleo y competitividad en las empresas peruanas, se entiende en diferentes ámbitos de la economía y en el crecimiento empresarial que forman parte de la cadena productiva exportadora, estudio realizado por el Centro Nacional Estratégico (CEPLAN, 2014).

Según cifras publicadas del Banco Central de Reserva BCR (2018), la economía peruana alcanzó el año 2017 un superávit de US\$ 6,266 millones, el más alto de los últimos cinco años. Este resultado comercial, superior en US\$ 4,378 millones al año 2016, fue favorecido, principalmente, por las mayores ventas al exterior de productos tradicionales (26,7%), sumando las exportaciones US\$ 44,918 millones, monto superior en 21,3% respecto al registrado el año previo, gracias a un aumento de los volúmenes promedio de exportación tradicional en 8%, principalmente de harina de pescado, cobre, oro, zinc y derivados del petróleo. Asimismo, el volumen de las exportaciones no tradicionales registró un aumento de 7% por los mayores embarques de productos agropecuarios.

En la tabla 1 se citan los principales beneficios tributarios vigentes en el sistema tributario peruano para el sector

exportador, beneficios que pueden acceder las empresas dedicadas a la exportación de bienes y servicios cumpliendo con los requisitos que establecen las normas tributarias, tanto micro y pequeñas empresas (MYPE), como medianas y grandes empresas.

**Tabla 1.** Principales beneficios tributarios- Sector exportador

Normas legales	Beneficio	Vigencia
Decreto Supremo N.º 055-99-EF- Artículos: 33º, 34º.	Ventas Exoneradas del IGV. Saldo a favor materia de Beneficio (SFMB)- IGV.	16.04.1999
Ley N.º 27360- Artículos 9º, 15º.	Tasa rebajada del impuesto a la renta (15%). Tasa rebajada del tributo ESSALUD- 4%.	01.01.2001
Decreto Legislativo N.º 1058- Artículo 82º	Acceso al Drawback del 4% del valor FOB exportado.	28.06.2008

Fuente: Elaborado con datos de SUNAT.

Cabe precisar, que existen más de 200 beneficios en el sistema tributario peruano, creados básicamente para promover el desarrollo económico – social de determinadas zonas geográficas del territorio peruano, sin embargo, hasta la fecha no se han publicado estudios integrales de su efectividad.

Tumbes alberga a 200 mil habitantes bajo una superficie equivalente al 0,4% de la extensión territorial del país, su economía está basada principalmente en el comercio, debido a su calidad de ciudad fronteriza, destacan las actividades agropecuarias, hidrocarburos, pesca e industria. En el año 2016 exportó US\$ 121 millones, es el primer productor y exportador de langostino, abarcando el 93% de la producción nacional, teniendo como principales destinos Estados Unidos, España y Francia (MINCETUR, 2017).

Ante lo expuesto, corresponde evaluar los beneficios tributarios y su influencia en el desarrollo del departamento de Tumbes a través de indicadores económicos como la

presión tributaria y los niveles de empleo formal, para lo cual el presente estudio tiene por objetivo determinar la influencia de los

beneficios tributarios de las empresas exportadoras en el desarrollo económico - social del departamento de Tumbes.

## Material y métodos

**Objeto de estudio y fuentes de información**  
Impacto de los beneficios tributarios de las empresas exportadoras en el desarrollo económico- social del departamento de Tumbes considerando fuentes primarias de información como informes especializados de entes estatales representativos, artículos de revistas e información por derecho de acceso a la información pública en un periodo transversal del año 2008 al 2017. Los entes estatales considerados son el Banco Central de Reserva (BCR), el Centro Nacional de Planeamiento Estratégico (CEPLAN), el Instituto Nacional de Estadística (INEI), el Ministerio de Trabajo y Promoción del Empleo (MINTRA) y la Superintendencia Nacional de Aduanas y de Administración Tributaria (SUNAT) y organismos internacionales como el Banco Interamericano de Desarrollo (BID).

### Método y técnicas de investigación

Se utilizó el método analítico - sintético aplicando técnicas de investigación como el análisis documental y el modelo estadístico de regresión lineal de las variables investigadas.

### Análisis e interpretación de datos

Los indicadores de las variables investigadas evidencian información relevante de la presión tributaria y los niveles de empleo formal en el departamento de Tumbes, teniendo en consideración los beneficios tributarios que disponen las empresas exportadoras representativas del medio regional.

### Procedimiento

La primera etapa consistió en el acceso a información cuantitativa proporcionada por la SUNAT de las principales empresas exportadoras de la región y cifras de recaudación tributaria del Impuesto General a las ventas (IGV) e Impuesto a la Renta empresarial del departamento de Tumbes de los años 2008 al 2017. Asimismo, se recopiló información económica publicada por el BCR del Producto Bruto Interno (PBI) del departamento en los periodos investigados. Se analizaron en tablas la información recopilada calculando la presión tributaria del departamento de forma anual en los periodos investigados.

En una segunda etapa, se obtuvo información de la Población Económicamente Activa Ocupada (PEAO), reportada por el INEI y la información de planillas que reportan las empresas al MINTRA de las diferentes modalidades contractuales con beneficios sociales (formales), información que es recibida actualmente a través de la planilla electrónica (PLAME) gestionada por la SUNAT, esta información sistematizada y analizada permitió calcular brechas de informalidad laboral en el ámbito del departamento.

En una tercera etapa, se determinaron los cálculos de correlación y regresión de las variables estratégicas que representan el desarrollo económico - social del departamento de Tumbes, apoyados en el programa informático Excel.

## Resultados y discusión

Tomando en consideración los antecedentes citados y la información pública del Estado, se ha logrado sistematizar y presentar en la Tabla 2. Según estos datos, para el año 2017 existe un peso importante de las exportaciones en la economía del departamento de Tumbes, así como ciertos indicadores

tributarios de recaudación del impuesto a la renta empresarial e IGV y montos significativos de beneficios tributarios materializados en devoluciones a empresas exportadoras cuyos procesos productivos aprovechan las ventajas comparativas del departamento.

**Tabla 2.** Departamento de Tumbes: año 2017 (en millones de soles y dólares)

PBI	Monto FOB-Exportaciones	Recaudación IGV	Recaudación Impuesto Renta empresarial	Monto devuelto SFMB	Monto devuelto Drawback
S/ 3 246	S/ 464,5	S/ 27,8	S/ 10,7	S/ 22,2	S/ 2,3
USD 995,7	USD 142,4	USD 8,5	USD 3,3	USD 6,8	USD 0,71

Fuente: Elaborado con datos de SUNAT/ BCR.

Asimismo, se evidencia un incremento del 88% de los montos exportados (valor FOB, Tabla 3) por las empresas que operan en el departamento de Tumbes, comparando las cifras de los años 2017 y 2008, similar comportamiento de crecimiento (61% en promedio), muestran las variables PBI y la recaudación tributaria del IGV y del impuesto a la renta empresarial (IRE). Sin embargo, la presión tributaria de tributos internos tuvo un crecimiento sólo del 37% comparando los mismos años (2017/2008), presión tributaria que se ve afectada de forma directa por los montos devueltos como beneficios tributarios como el SFMB y el drawback concentrado en 37 empresas (en su mayoría medianas y grandes), según información proporcionada por la administración tributaria (SUNAT) y complementada por otros reportes de gremios representativos de las empresas exportadoras del medio peruano. Es relevante destacar la limitada participación de las MYPE, resultados alineado a diversos estudios como el último promovido por el Banco Interamericano de Desarrollo (BID), donde concluye que la productividad de las MYPE, a pesar de emplear a mayor número de personas en las diversas economías analizadas, resultan reflejando una menor productividad que de las empresas medianas y grandes, destacando los casos de Perú y Ecuador donde la productividad laboral oscila entre 5 % y 6% de las empresas grandes, ocasionando un alto grado de mortalidad y el débil crecimiento de aquellas que sobreviven, considerando además lo altas tasas de informalidad tributaria y laboral, superando en el caso de Perú y Ecuador el 78% (Ruiz-Arranz y Deza, 2018).

Cabe precisar, que el monto promedio devuelto por concepto de drawback entre los años 2015 y 2017, asciende a 2,2 millones de soles, resaltando que las cifras de montos recaudados y devueltos sólo a las empresas cuyo domicilio fiscal (tributario), se encuentra en la jurisdicción del departamento (representados por 37 principales empresas; 20 principales contribuyentes y 17 empresas medianas y pequeños contribuyentes). Caso particular es la empresa MARINAZUL S.A., que tiene su domicilio fiscal en la ciudad de Lima y cuyas cifras de ventas exportadas representa cerca del 50% del valor exportado en el año 2017 y por consecuencia los tributos pagados y beneficios tributarios los gestiona ante la intendencia Lima de la SUNAT. A pesar de tener las sedes productivas en el departamento de Tumbes, concentrado las ventas exportadas del departamento y por consecuencia los beneficios tributarios que ofrece el sistema, evidenciando una mínima la participación de las MYPE que operan en la economía de Tumbes. Esta empresa representativa declara en promedio en su planilla electrónica en los últimos 12 meses, 1,267 trabajadores con beneficios sociales que forman parte de la población económicamente activa ocupada (PEAO) del departamento de Tumbes. Estos resultados de forma indirecta son congruentes con los publicados por la primera encuesta nacional de empresas, donde se resalta la importancia de las empresas exportadoras en el sostenimiento de la economía peruana, resalta el crecimiento de las exportaciones no tradicionales, pues en los últimos años (2012-2015) crecieron a un ritmo de 1,6% en promedio anual.

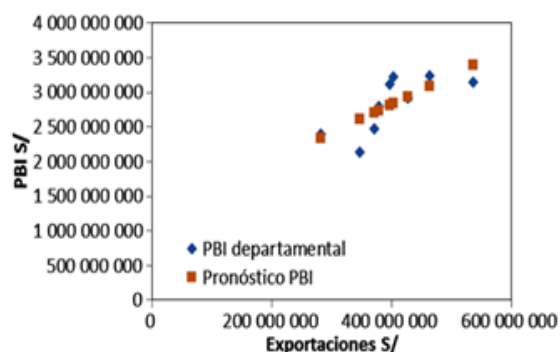
**Tabla 3.** Exportaciones y cifras tributarios - Departamento de Tumbes (en miles de soles)

Años	Exportaciones (E)	Devolución de SFMB	Recaudación IGV	Recaudación Impuesto a la Renta Empresarial (IRE)	PBI Departamental	(E)/PBI	Presión Tributaria
2008	S/ 247 006 023	S/ 19 990 301	S/ 10 768 700	S/ 6 705 800	S/ 2 009 638 000	12%	0,87%
2009	S/ 347 740 925	S/ 20 264 015	S/ 14 531 000	S/ 7 336 900	S/ 2 132 950 000	16%	1,03%
2010	S/ 282 510 730	S/ 8 832 178	S/ 17 818 000	S/ 8 668 200	S/ 2 396 444 000	12%	1,11%
2011	S/ 371 880 168	S/ 23 189 832	S/ 16 302 000	S/ 10 185 000	S/ 2 477 144 000	15%	1,07%
2012	S/ 379 261 273	S/ 20 012 088	S/ 20 232 000	S/ 12 936 000	S/ 2 802 682 000	14%	1,18%
2013	S/ 427 039 554	S/ 29 997 836	S/ 22 172 000	S/ 13 987 000	S/ 2 917 296 000	15%	1,24%
2014	S/ 536 643 034	S/ 21 646 499	S/ 30 078 000	S/ 16 150 000	S/ 3 152 381 000	17%	1,47%
2015	S/ 396 986 903	S/ 31 441 962	S/ 31 360 944	S/ 18 207 950	S/ 3 123 020 000	13%	1,59%
2016	S/ 403 904 216	S/ 21 847 055	S/ 29 329 025	S/ 18 080 516	S/ 3 223 732 000	13%	1,47%
2017	S/ 464 532 267	S/ 22 239 525	S/ 27 850 149	S/ 10 762 171	S/ 3 246 298 124	14%	1,19%

Fuente: Elaborado con datos de SUNAT/BCR.

Este avance está explicado por el crecimiento promedio anual de 11,5% de las exportaciones agropecuarias, que representan el 40% de las exportaciones no tradicionales en 2015, además del incremento de los Tratados de Libre Comercio (TLC), celebrado por el Estado peruano (Ministerio de la Producción, 2017).

En la Figura 1 se observa que existe una moderada correlación entre la variable independiente (exportaciones) y el PBI, según datos de la Tabla 3, lo que demuestra una correlación positiva entre estas dos variables en la economía de Tumbes, evidenciando la influencia significativa de las exportaciones en el PBI departamental con una proyección de crecimiento del PBI departamental teniendo en cuenta además las empresas que forman parte de la cadena productiva generado empleo que se traduce en desarrollo económico social del departamento de Tumbes.



**Figura 1.** Análisis de regresión ajustada. Coeficiente de correlación: 0,73,  $R^2 = 0,53$ ,  $R^2_{Ajustado} = 0,47$ .

En la Tabla 4 se evidencia un incremento

positivo del 194% de la cantidad de trabajadores formales que forman parte de la PEAO del departamento de Tumbes, comparando las cifras de los años 2017 con las del año 2008, lo que ha permitido reducir el nivel de informalidad en un 6% comparando los mismos años.

Sin embargo, el nivel de informalidad laboral aún es alto, superando el 85% acorde a las cifras publicadas por el Instituto Nacional de Estadística, concluye, casi tres de cada cuatro trabajadores de la PEA ocupada se desempeñaban en un empleo informal (72,5%). El 56,0% lo hacía en un empleo informal dentro del sector informal y 16,5% en un empleo informal fuera del sector informal (INEI, 2018) y otros artículos de investigación del norte peruano, como los mostrados para el departamento de Lambayeque, se estima una brecha de informalidad de 532,072 personas que forman parte del empleo Informal en el Región Lambayeque, dicha investigación refleja un estimado promedio de empleo informal del 84% (Tuesta-Bardalez y Chafloque-Céspedes, 2018).

Asimismo, la PEAO del departamento de Tumbes muestra un crecimiento en los últimos 10 años, del 13%, cifra con una tendencia al incremento en los siguientes años por efecto de la migración de ciudadanos venezolanos que se insertan al campo laboral formal e informal, siendo relevante las últimas cifras de migración, estimándose al cierre del mes de octubre del 2018, cerca de 15,000 venezolanos que ingresaron a formar parte de la PEAO del departamento (Diario la República, 2018).

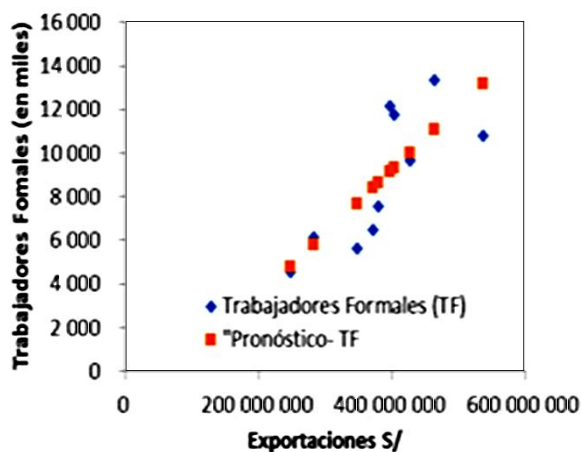
**Tabla 4.** Exportaciones y cifras laborales - Departamento de Tumbes (en miles)

Años	Exportaciones	PEAO	Trabajadores Formales	Trabajadores Informales	Informalidad Laboral
2008	S/ 247 006 023	114 700	4 545	110 155	96,04%
2009	S/ 347 740 925	116 100	5 609	110 491	95,17%
2010	S/ 282 510 730	120 200	6 122	114 078	94,91%
2011	S/ 371 880 168	121 600	6 453	115 147	94,69%
2012	S/ 379 261 273	123 200	7 554	115 647	93,87%
2013	S/ 427 039 554	123 600	9 632	113 968	92,21%
2014	S/ 536 643 034	125 100	10 790	114 310	91,38%
2015	S/ 396 986 903	124 700	12 176	112 524	90,24%
2016	S/ 403 904 216	128 900	11 738	117 162	90,89%
2017	S/ 464 532 267	129 874*	13 373*	116 501	89,70%

\*Valores proyectados por regresión lineal, dado que no se dispone información pública del año 2017.

Fuente: Elaborado con datos de SUNAT/INEI/MINTRA

En la Figura 2 se muestra el análisis de regresión lineal de las variables investigadas.



**Figura 2.** Análisis de regresión ajustada. Coeficiente de correlación: 0,77,  $R^2 = 0,59$ ,  $R^2_{ajustado} = 0,54$ .

Se observa que existe una moderada correlación entre la variable independiente (exportaciones) y la variable dependiente (trabajadores formales), según datos de la tabla 4, resultados que demuestran la existencia de una correlación positiva entre estas dos variables en la economía del departamento de Tumbes, evidenciando la influencia significativa de las exportaciones en la formalización laboral, lo que ha permitido incorporar trabajadores con beneficios sociales, representados por 37 empresas exportadoras que declararon en los últimos 12 meses aproximadamente 2,089 trabajadores dependientes (representa el 16% del total de trabajadores declarados en las planillas electrónicas en el año 2017 por empresas privadas y entidades del sector público), a pesar que la tasa de informalidad aún es alta en los últimos 10 años.

## Conclusiones

Los principales beneficios tributarios dirigidos a las empresas exportadoras tienen un impacto positivo en el desarrollo económico-social del departamento de Tumbes, analizados en función a indicadores de aporte al PBI del departamento y a la generación del empleo formal en los años analizados.

Los beneficios tributarios están concentrados en un número reducido de medianas y grandes empresas, siendo mínimo el aporte formal de las MYPE que forman parte de la cadena productiva, constituyendo un reto antiguo del Estado la promoción de su

desarrollo, reflejado en altas tasas de informalidad, lo que perjudica la presión tributaria del departamento y el acceso al aprovechamiento de los beneficios tributarios del sector.

Es necesario implementar nuevas investigaciones a fin de estimar las cifras de informalidad tributaria y laboral en el departamento de Tumbes y sus principales causas delimitado por sectores económicos, a fin promover políticas efectivas de formalización de las MYPE que compensen los beneficios tributarios otorgados por el actual sistema tributario peruano.

### Referencias bibliográficas

- BCR. 2018. Superávit comercial en 2017, el más alto desde 2012. Disponible en:  
<http://www.bcrp.gob.pe/docs/Transparencia/Notas-Informativas/2018/nota-informativa-2018-02-08.pdf>
- BID. 2010. Evaluación de la efectividad y eficiencia de los beneficios tributarios. Sector de Capacidad Institucional y Finanzas. Disponible en:  
<https://publications.iadb.org/bitstream/handle/11319/720/Evaluaci%C3%B3n%20de%20la%20efectividad%20y%20eficiencia%20de%20los%20beneficios%20tributarios.pdf?sequence=1>
- CEPLAN. 2014. Plan Estratégico Sectorial Multianual 2016-2021. Disponible en:  
<https://www.ceplan.gob.pe/wp-content/uploads/2017/12/PESEM-MINCETUR-1.pdf>
- Diario la República. 06 de Noviembre de 2018. Tumbes ya no soporta más el incremento de venezolanos", asegura su alcalde. Disponible en:  
<https://larepublica.pe/sociedad/1352115-venezolanos-peru-tumbes-soporta-incremento-venezolanos-senala-alcalde-manuel-lama>
- Escandon, D.; Hurtado, A. 2014. Los determinantes de la orientación exportadora y los resultados en las pymes exportadoras en Colombia. *Estudios Gerenciales* 30(133): 430-440.
- Escandon, D.; Hurtado, A.; Castillo, C. 2013. Dinámica exportadora de las empresas born global en Colombia. *Finanzas y Política Económica* 5(1): 121-150.
- INEI. 2018. Producción y empleo informal en el Perú- Cuenta satélite de la Economía Informal 2007-2017. Recuperado el 31 de Diciembre de 2018, de [https://www.inei.gob.pe/media/MenuRecursivo/publicaciones\\_digitales/Est/Lib1589/libro.pdf](https://www.inei.gob.pe/media/MenuRecursivo/publicaciones_digitales/Est/Lib1589/libro.pdf)
- Kuntz, S. 2014. La contribución económica de las exportaciones en México: un acercamiento desde las finanzas estatales, 1880-1926. *América Latina en la historia económica* 21(2): 7-39.
- Medellin, S.; Flores, S.M.; Villareal, A. 2017. Análisis regional de sofisticación y centralidad de las exportaciones mexicanas. *Revista de economía* 36(2): 147-148.
- MINCETUR. 2017. Reporte Regional de Comercio - Tumbes. Disponible en:  
[https://www.mincetur.gob.pe/wp-content/uploads/documentos/comercio\\_exterior/estadisticas\\_y\\_publicaciones/estadisticas/reporte\\_regional/RRC\\_Tumbes\\_2017\\_anual.pdf](https://www.mincetur.gob.pe/wp-content/uploads/documentos/comercio_exterior/estadisticas_y_publicaciones/estadisticas/reporte_regional/RRC_Tumbes_2017_anual.pdf)
- Ministerio de la Producción. 2017. Estudio de la situación actual de las empresas peruanas. Disponible en:  
<http://ogeiee.produce.gob.pe/index.php/shortcode/oe-documentos-publicaciones/publicaciones-anales/item/790-estudio-de-la-situacion-actual-de-las-empresas-peruana>
- Navarro, A.; Rey, M.; Barrera, R. 2017. Compromiso, recursos, emprendimiento exportador y resultados empresariales. *Revista de Administração de Empresas* 57(2): 135-147.
- Ruiz-Arranz, M.; Deza, M. 2018. Creciendo con productividad: Una agenda para la Región Andina. Banco Interamericano de Desarrollo. 149 pp.
- SUNAT. 2017. Informe N° 17-2016-SUNAT/5A0000. Disponible en:  
[https://www.mef.gob.pe/contenidos/archivos-descarga/gastos\\_tributarios2017.pdf](https://www.mef.gob.pe/contenidos/archivos-descarga/gastos_tributarios2017.pdf)
- Tuesta-Bardalez, S.E.; Chafloque-Céspedes, R. 2018. Influencia de la reforma tributaria laboral en la formalización de las mype en la región lambayeque, peru. *Tzhoecoen* 10(4): 673-685.